

- 1 **9330 05** HERZ-Cap termostatic cu comandă la distanță, filet conector M28x1,5, constând din termostat cu hidrosenzor, tub capilar și extensie robinet, siguranță împotriva înghețului reglabilă, cu limitarea și blocarea domeniului de valori prestabilite, culoarea roții de manevrare albă, lungimea tubului capilar 2000 mm.
- 1 **9330 10** HERZ-Lungimea tubului capilar 5000 mm
- 1 **9330 18** HERZ-Lungimea tubului capilar 8000 mm
- 1 **9330 20** HERZ-Lungimea tubului capilar 10000 mm
- 1 **9330 98** HERZ-Cap termostatic „H” cu comandă la distanță, filet conector M30x1,5, Lungimea tubului capilar 2000 mm
- 1 **9330 99** HERZ-Cap termostatic „D” cu comandă la distanță, prindere specială. Lungimea tubului capilar 2000 mm

Execuție

HERZ-Cap termostatic „DE LUXE” cu comandă la distanță			
Culori	potrivit pentru robinetele termostactice HERZ Filet conector M 28 x 1,5	potrivit pentru robinetele termostactice „H” Filet conector M 30 x 1,5	potrivit pentru robinetele termostactice „D” prindere specială
Lemn de nuc	1 9330 55	1 9338 55	1 9339 55
Marmură	1 9330 56	1 9338 56	1 9339 56
Negru Grafik	1 9330 57	1 9338 57	1 9339 57
Aluminiu	1 9330 58	1 9338 58	1 9339 58
Albastru Grafik	1 9330 59	1 9338 59	1 9339 59



DE LUXE

HERZ-Capete termostactice „DE LUXE”, lungimea tubului capilar 2000 mm

Plaja de valori prestabilite	6–28 °C
Siguranță contra înghețului de la	6 °C
Asigurat împotriva supratemperaturilor la	60 °C

Date de funcționare

Capul termostatul HERZ nu necesită lucrări de întreținere.

Pentru montajul robinetelor HERZ, destinate funcționării cu termostat. Capul termostatic cu comandă la distanță HERZ este utilizat atunci când corpurile de încălzire nu sunt accesibile din cauza învelitorilor. Numerele articolelor, dimensiunile și forma de livrare a robinetelor HERZ sunt disponibile în fișele tehnice pentru fiecare produs.

Utilizare

Ne rezervăm dreptul la modificări în sensul progreselor tehnice .

Capul termostatic HERZ este folosit ca senzor și element pentru reglarea temperaturii. Senzorul și partea de reglare se montează pe perete, în zonă accesibilă și la care poate ajunge circulația aerului. Modificarea volumului pentru umplerea cu lichid din hidrosenzorul HERZ este transmis prin tubul capilar la sistemul tip burduf din extensia robinetului, care acționează asupra corpului de încălzire. La livrare, sistemul este asigurat cu un arc pretensionat împotriva supratemperaturilor de până la 60 °C.

Mod de funcționare

Prin rotirea elementului senzorial și de reglare în sensul opus acelor de ceas, temperatura din încăperea crește, prin rotirea în sensul acelor de ceas, aceasta scade.

Reglări

Punct de confort

Între marcajele „3” și „4” este prevăzut punctul de confort „☑”. Acesta corespunde aproximativ unei temperaturi în încăperea de 20 °C și asigură un confort termic optim.



Protecție împotriva înghețului „❄”

La poziția „❄” robinetul se deschide singur la o temperatură de ambianță de aproximativ 9 °C și împiedică înghețarea instalației.

Reglarea pentru sezonul de vară

La terminarea perioadei reci, termostatele trebuie deschise complet prin rotirea în sens opus acelor de ceas, pentru a evita fixarea particulelor de mizerie pe scaunul robinetului.

Marcajele de reglare de pe roata de manevrare redau cu aproximație următoarele temperaturi din încăperea, fiind însă posibile și abateri de câteva K în funcție de tipul de montaj și execuția instalației:

Marcaje de reglare

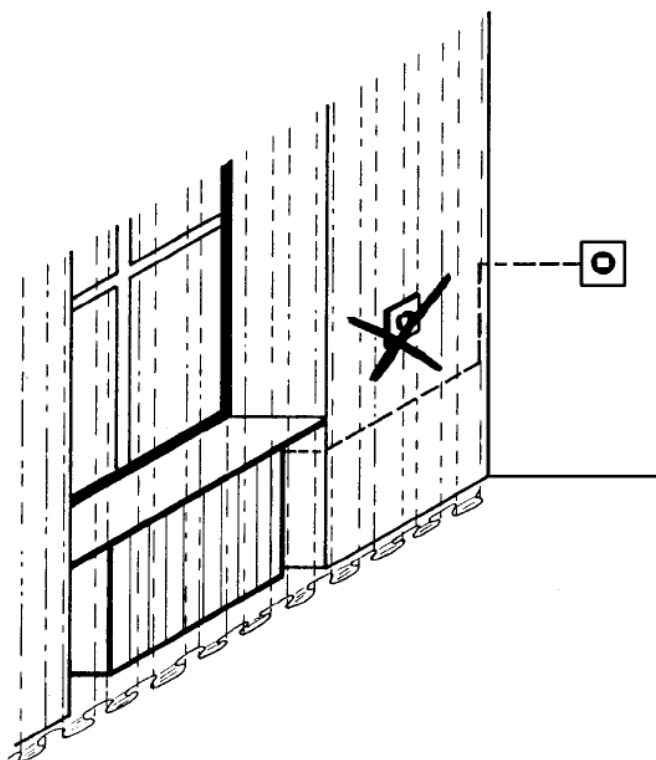
Cod	1	*	1	2	3	☑	4	5	6
°C aproximative	6	9	11	14,5	18	20	21	24,5	28

1 7555 00 20 bucăți coliere cu cuie pentru montajul tuburilor capilare

Accesorii

În timpul montajului, tubul capilar nu trebuie îndoit sau deteriorat, pentru că altfel modul său de funcționare este afectat. Tubul nu trebuie pozat pe sau în apropierea țevilor de încălzire, a corpurilor de încălzire sau a altor surse de căldură. Trebuie să aveți grijă ca senzorul sau elementul de reglare să nu fie acoperit de draperii sau alte învelitori.

Instrucțiuni de montaj



Montajul

1. Se deșurubează capacul filetat sau roata de manevrare a robinetului termostatic (Imaginea 1).

2. Piesa de extensie se montează pe robinetul termostatic și piulița olandeză se fixează manual (Imaginea 2). Tubul capilar poate fi intercalat în fanta existentă (Imaginea 3).

3. Cu materialul de fixare inclus și în condițiile respectării lungimii tubului capilar, se montează elementul termostatic pe perete astfel încât săgeata de pe placa de bază (lângă marcajul colorat) să arate în sus (Imaginea 4).

4. Prolungirea tubului capilar poate fi realizată pe placa de bază (Imaginea 5).

În cazul în care țeava nu este trecută prin elemente învelitoare, plinte sau alte elemente similare, aceasta poate fi fixată cu coliere cu cuie (număr comandă 1 7555 00). Fixare sub tencuială vezi punct 6.

5. Capacul de mascare se deschide, fiind necesar ca indicatorul să fie orientat în sus și să coincidă cu săgeata de pe placa de bază (Imaginea 6).

6. Montajul sub tencuială al tubului capilar: Elementul termostatic cu placa de bază poate fi montat și în doze pentru montajul sub tencuială. Burduful piesei de extensie a robinetului se intercalează prin țeavă (diametru interior 23 mm). În acest scop, mai întâi este necesar ca elementele de plastic să fie demontate după cum urmează: (Imaginea 7)

- Împingere în spate a piuliței olandeze
- Manșonul șlițuit se susține, iar elementul de izolare împreună cu burduful se extrag.
- Acum se îndepărtează toate cele trei elemente din material plastic.

După operațiunea de tragere (Imaginea 8), cele trei elemente de material plastic pot fi din nou poziționate, începând cu împingerea piuliței olandeze, elementul izolanț trebuind să se fixeze la înălțimea șlițuită (Imaginea 9).

Piesa de extensie se montează pe robinetul termostatic după cum s-a descris mai sus.

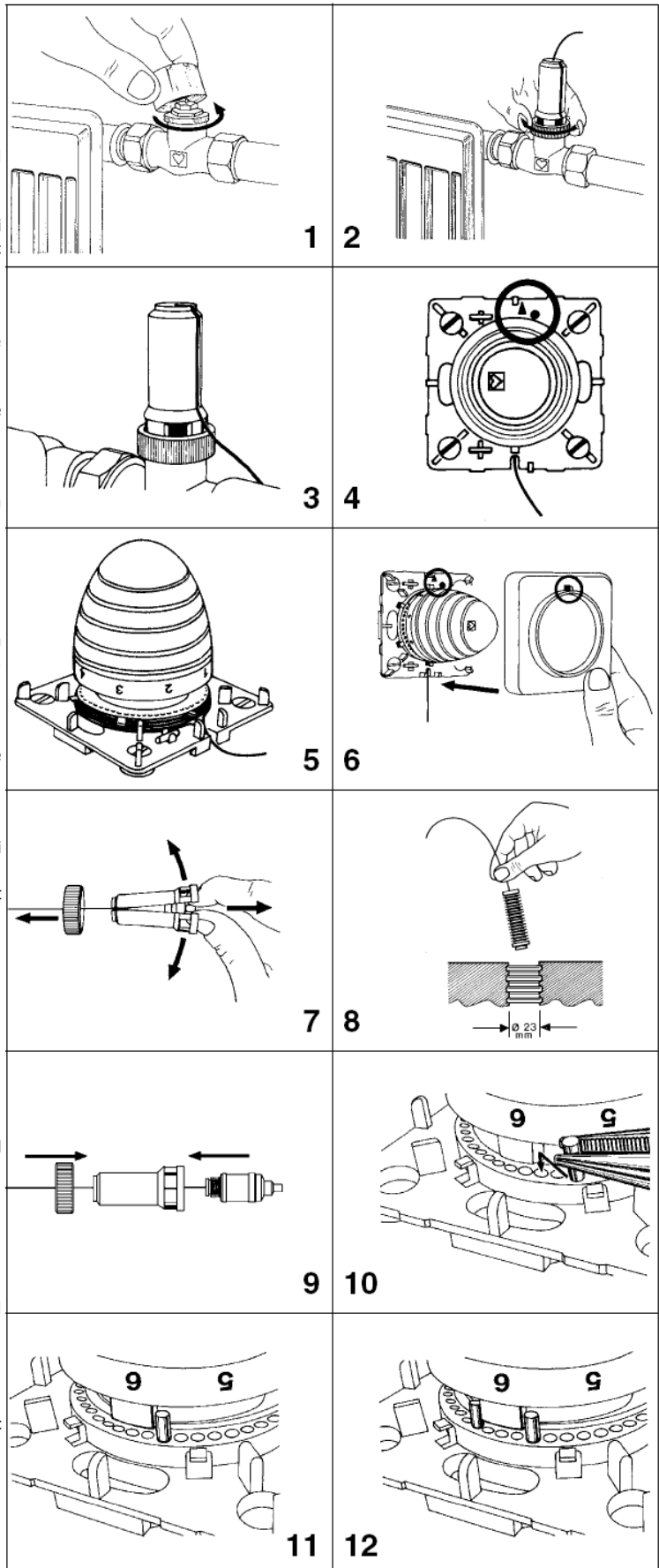
Posibilități de reglare

Pe placa de bază se află două știfturi de oțel cu ajutorul cărora poate fi limitată plașa de valori prestabilite. Este posibilă și o blocare la o anumită valoare prestabilită.

Mod de procedare:

- Se scoate placa de acoperire
- Se reglează la valoarea prestabilită dorită
- Un știft se introduce înainte sau după punctul de oprire al roții de manevră, dacă valoarea prestabilită trebuie limitată deasupra sau sub acest punct (Imaginile 10, 11)
- Capacul de mascare se montează ca la punctul 5.

În cazul în care trebuie blocat la un anumit punct, se folosesc ambele știfturi și se introduce direct deasupra sau în spatele punctului de oprire (Imaginea 12).



Toate datele incluse în aceste broșuri corespund informațiilor disponibile la momentul imprimării și servesc doar ca material informativ. Ne rezervăm dreptul la modificări în sensul progreselor tehnice. Ilustrațiile sunt imagini simbolice și, de aceea, se pot abate din punct de vedere optic de la imaginea reală a produsului. Sunt posibile diferențe de culoare din cauza tipăririi. Sunt posibile diferențe între produse, specifice fiecărei țări. Ne rezervăm dreptul de a modifica specificațiile tehnice și de funcționare. Pentru mai multe informații, contactați cea mai apropiată reprezentanță HERZ.