

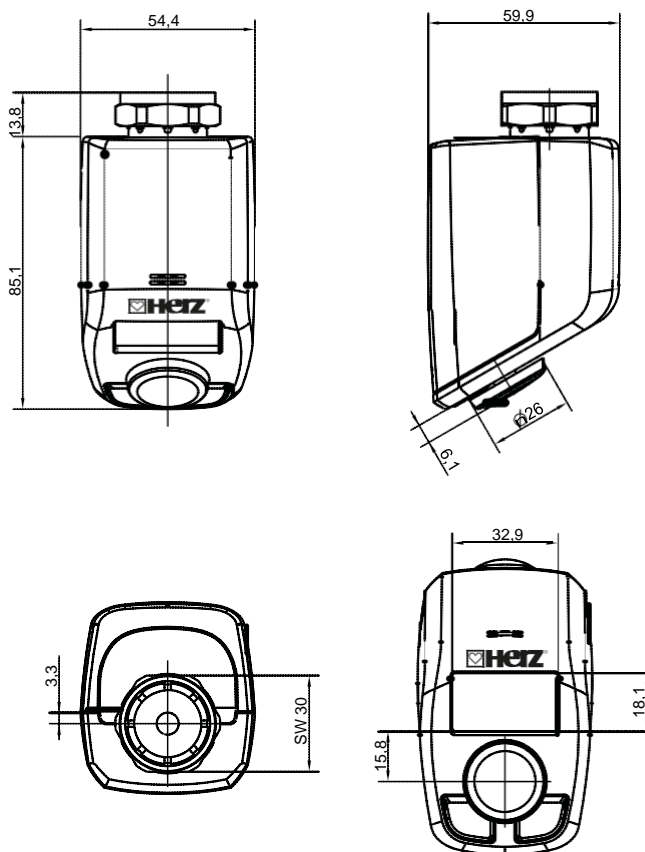
ETK 1 8250 10

Cap termostatic electronic

Fișă standard 1 8250 10, Ediția 1214

☑ Cap termostatic electronic 1 8250 10

Dimensiuni în mm



☑ Execuție

1 8250 10

Cap termostatic electronic

Regulatorul ajută la economisirea energiei și este conceput pentru corpurile de încălzire, în vederea reglării temperaturii din încăperi, în funcție de perioade de timp presetabile.

Filet conector M28 x 1,5 mm

☑ Date de funcționare

Plajă de reglare:

5°C până la 30°C

Diferență de cuplare:

0,5 K

Funcționare:

cu baterii 2 x 1,5 V AA, LR6, durata de funcționare a bateriilor este de aproximativ 3 ani

Amperaj:

100 mA

Temperatura mediului:

0°C până la +50°C

Temperatura max. a suprafeței:

+90°C (la corpul de încălzire)

Cursă liniară:

4,3 mm

☑ Utilizare

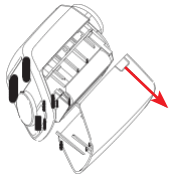
Pentru montaj cu toate robinetele HERZ cu filet conector M28 x 1,5 mm, care sunt realizate pentru funcționare termostatică. Cu adaptoare, montajul este posibil și la celelalte robinete (vezi pagina 6).

☑ Mod de funcționare

Termostatul pentru corpurile de încălzire ETK 1 8250 10 reglează temperatura în încăpere în funcție de perioade de timp presetabile. Prin programarea preliminară sau individuală a perioadelor de încălzire sau de scădere a temperaturii, puteți regla confortabil temperatura dorită. Actuatorul pune în mișcare un ventil pentru a controla fluxul de căldură care intră în corpul de încălzire. Termostatul pentru corpurile de încălzire se potrivește la toate robinetele pentru corpurile de încălzire M28 uzuale și sunt ușor de montat – fără golirea apei de încălzire și fără intervenția asupra sistemului de încălzire. Funcția suplimentară Boost permite încălzirea rapidă, de scurtă durată a corpului de încălzire, prin deschiderea robinetului timp de 5 minute. Astfel, în încăpere se creează imediat o senzație plăcută de căldură.

Montajul

Pasul 1: Montarea bateriilor (schimbarea bateriilor)



- Scoateți capacul compartimentului pentru baterii
- Poziționați 2 baterii LR6 noi (Mignon/AA) cu polul corect în compartimentul pentru baterii
- Montați la loc capacul pentru compartimentul de baterii

Durata de viață a unor baterii alcaline noi este de aproximativ 3 ani. Simbolul bateriei (🔋) apărut pe ecranul regulatorului indică faptul că bateriile trebuie schimbate. După scoaterea bateriilor, așteptați aproximativ un minut până la introducerea altora noi. Nu este posibilă funcționarea cu acumulatori (baterii reîncărcabile).



Bateriile normale nu trebuie niciodată încărcate. Există pericol de explozie!



Nu aruncați bateriile în foc!
Nu scurtcircuitați bateriile!



Bateriile consumate nu trebuie aruncate în gunoiul menajer! Evacuați aceste baterii în locurile special amenajate pentru colectarea bateriilor.

Pasul 2: Setarea datei și orei

Atunci când bateriile sunt montate sau schimbate, după o scurtă afișare a numărului versiunii de program, este solicitată automat setarea orei și a datei.



- Setati anul cu ajutorul roții de reglare (F)
- Confirmați printr-o scurtă apăsare pe roata de reglare (F)
- Setati luna cu ajutorul roții de reglare (F)
- C Confirmați printr-o scurtă apăsare pe roata de reglare (F)
- Setati ziua cu ajutorul roții de reglare (F)
- Confirmați printr-o scurtă apăsare pe roata de reglare (F)
- Setati ora cu ajutorul roții de reglare (F)
- Confirmați printr-o scurtă apăsare pe roata de reglare (F)
- Setati minutele cu ajutorul roții de reglare (F)
- Confirmați printr-o scurtă apăsare pe roata de reglare (F)

În timpul înregistrării datelor, motorul deplasează înapoi știftul de comandă.

- Afișajul „INS” cu „↺” rotit, indică faptul că motorul încă rulează înapoi. În momentul în care actuatorul poate fi montat pe robinet, pe ecran va apărea doar „INS”.
- Programul săptămânal și alte setări pot fi ajustate înainte de montaj.
În acest scop apăsați tasta meniu, în timp ce pe afișaj apare „INS”.
- După ce se finalizează programarea, pe ecran va apărea din nou „INS” și montajul poate continua (pasul 3).

Pasul 3: Montarea regulatorului pentru economisirea energiei

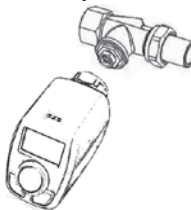
Actuatorul poate fi montat pe toate robinetele HERZ, care sunt prevăzute pentru funcția termostatică. De aceea nu este necesară golirea apei sau o intervenție asupra sistemului de încălzire.

Mai întâi trebuie îndepărtat capul termostatic vechi:



- Rotiți capul termostatic spre stânga, până la punctul final.
- Deșurubați sistemul de fixare al capului termostatic.
- Scoateți capul termostatic de pe robinet.

Pentru a putea monta regulatorul pentru economisirea energiei, pe ecran trebuie să apară „INS”. După montaj, pentru ajustarea robinetului, actuatorul realizează o cursă de adaptare. În acest timp, pe ecran va apărea „ADA”.



- Poziționați actuatorul pe robinet
- Fixați piulița olandeză
- Dacă pe ecran apare „INS”, apăsați tasta OK
- Actuatorul realizează o cursă de adaptare (pe ecran va fi afișat „ADA”, nu este posibilă acționarea)
- După aceea actuatorul este gata de a fi pus în funcțiune.

ⓘ În cazul în care cursa de adaptare a fost realizată înainte de montaj, respectiv dacă este afișată o eroare, apăsați OK și motorul revine la poziția „INS”.

☑ Realizarea programului săptămânal

În cadrul programului săptămânal, pentru fiecare zi din săptămână, pot fi reglate separat până la 3 intervale de încălzire (7 puncte interval de cuplare). Programarea se realizează pentru zilele selectate, fiind necesară reglarea temperaturii pentru intervalul de timp de la 00:00 până la 23:59.

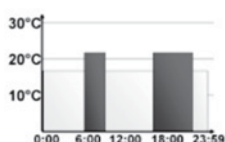


- Apăsați tasta meniu (E) pentru mai mult de 3 secunde.
- Pe ecran apare „PRO“.
- Confirmați printr-o scurtă apăsare pe roata de reglare (F).
- Pe ecran apare „DAY“. Cu ajutorul roții de manevrare (F) pot fi selectate fiecare zi a săptămânii, toate zilele săptămânii, sfârșitul de săptămână sau întreaga săptămână (exemplu zilele lucrătoare).
- Confirmați printr-o scurtă apăsare pe roata de reglare (F) 0:00.
- Apoi selectați temperatura dorită pentru intervalul de timp selectat (exemplu 17°C).
- Cu ajutorul roții de manevrare (F) setați primul segment orar (exemplu 0:00 până la 6:00) și confirmați printr-o scurtă apăsare pe roata de reglare (F).
- Acest proces trebuie repetat, până când sunt setate toate temperaturile pentru intervalul orar de la 0:00 până la 23:59.


În modul de funcționare automat, temperatura poate fi schimbată în orice moment cu ajutorul roții de manevrare. Temperatura modificată se păstrează până la următoarea schimbare de program.

☑ Exemple de program săptămânal

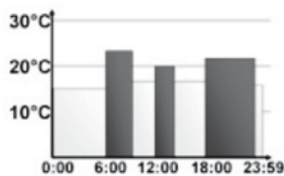
Cu ajutorul regulatorului pentru economisirea energiei pot fi reglate pentru fiecare zi din săptămână până la 3 intervale de încălzire (7 puncte interval de cuplare) cu temperaturi individuale. Din fabrică sunt stabilite două intervale de încălzire de la ora 6:00 până la 9:00 și de la ora 17:00 până la 23:00 pentru toate zilele săptămânii.



de la 00:00 până la 06:00	17.0°C
de la 06:00 până la 09:00	21.0°C
de la 09:00 până la 17:00	17.0°C
de la 17:00 până la 23:00	21.0°C
de la 23:00 până la 23:59	17.0°C

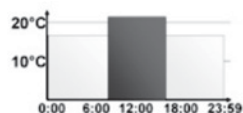
 Pe ecran sunt afișate bare pentru perioadele de cuplare pentru fiecare al doilea interval de timp. În acest exemplu nu sunt afișate nici un fel de bare pentru intervalul 0:00 până la 6:00. Pe ecran apar bare numai pentru intervalele de timp de la 6:00 până la 9:00 și de la 17:00 până la 23:00.

În cazul în care o încăpere trebuie încălzită și la ora prânzului, programarea poate arăta după cum urmează:



Luni până duminică	
de la 00:00 până la 06:00	16.0°C
de la 06:00 până la 09:00	22.0°C
de la 09:00 până la 12:00	17.0°C
de la 12:00 până al 14:00	20.0°C
de la 14:00 până la 17:30	17.0°C
de la 17:30 până la 23:30	21.0°C
de la 23:30 până la 23:59	16.0°C

În cazul în care acasă aveți un birou și doriți să-l încălziți numai pe timpul zilei, în zilele lucrătoare, puteți programa următoarele perioade:




Luni până vineri	
de la 00:00 până la 08:30	17.0°C
de la 08:30 până la 17:00	21.0°C
de la 17:00 până la 23:59	17.0°C



Sâmbătă până duminică	
de la 00:00 până la 23:59	15.0°C

☑ Moduri de funcționare

Prin apăsarea scurtă a tastei de meniu (E), se poate comuta între următoarele 3 tipuri de funcționare (modurile de funcționare pot fi selectate doar după montaj - pasul 3):

- Funcția de vacanță () – reglarea unei temperaturi care trebuie menținută până la un moment fix.
- Manu: funcționare manuală – temperatura este selectată manual prin intermediul roții de manevrare.
- Auto: Program săptămânal – reglarea automată a temperaturii potrivit programului săptămânal stabilit.

☑ Meniu de configurare

În meniul de configurare pot fi modificate setările. Meniul poate fi accesat prin apăsarea timp îndelungat (mai mult de 3 secunde) a tastei meniu.

- PRO: Setarea programului săptămânal
- DAT: Modificarea orei și a datei
- POS: Verificarea poziției actuale a actuatorului
- DST: Comutarea automată între perioada de vară și iarnă poate fi dezactivată
- AER: Setarea temperaturii și a perioadei pentru fereastră deschisă, pentru scăderea automată a temperaturii la aerisire.
- TOF: Reglarea temperaturii Offset
- RES: Refacerea setărilor din fabrică

Punctele din meniu se selectează cu roata de manevrare (F) și se confirmă prin apăsarea acesteia. Prin reapăsarea tastei meniu (E) se trece la nivelul anterior. După 65 de secunde de inactivitate, meniul se închide automat.

☑ Indicare ecran în modul de funcționare normal



În modul de funcționare normal pot fi afișate ziua săptămânii, modul de funcționare, temperatura prestabilită și perioadele de cuplare. Barele pentru perioadele de cuplare ale programului săptămânal sunt afișate pentru fiecare al doilea interval de timp.

☑ Reglarea funcționării în timpul vacanței

Dacă în timpul vacanței sau a unei petreceri, pentru un anumit interval de timp, trebuie menținută o temperatură constantă, trebuie folosită funcția pentru vacanță.

- Tasta meniu (E) trebuie apăsată până când pe ecran apare simbolul geamantanului (■).
- Cu ajutorul roții de manevrare (F) se setează ora până la care trebuie menținută temperatura.
- Confirmați printr-o scurtă apăsare pe roata de reglare (F)
- Apoi, cu ajutorul roții de manevrare (F) se stabilește data.
- Confirmați printr-o scurtă apăsare pe roata de reglare (F)
- Cu ajutorul roții de manevrare se setează temperatura (F) confirmați printr-o scurtă apăsare pe roata de reglare (F). Afișajul se aprinde intermitent pentru confirmare.

Această temperatură setată este valabilă până la momentul prestabilit. Apoi capul termostatic trece în modul de funcționare automat.

☑ Temperatura de confort și de scădere

Tasta pentru temperatura de confort/de scădere (G) servește pentru cuplarea confortabilă și simplă a acestor două temperaturi. Din fabrică, acestea sunt setate la 21.0°C și 17.0°C. Acestea pot fi ajustate după cum urmează:

- Mențineți apăsată pentru mai mult timp tasta de confort/scădere (G).
- Pe ecran apare simbolul soarelui și temperatura de confort actuală.
- Modificați temperatura cu roata de manevrare (F) și confirmați printr-o scurtă apăsare pe roata de reglare (F).
- Apare simbolul lunii și temperatura scăzută.
- Modificați temperatura cu roata de manevrare (F) și confirmați printr-o scurtă apăsare pe roata de reglare (F).

Și în modul de funcționare automat, temperatura poate fi modificată oricând cu ajutorul tastelor. Aceasta va fi menținută până la următorul punct de schimbare a programului.

☑ Siguranță pentru copii / Blocarea utilizării

Utilizarea aparatului poate fi blocată.

- Pentru a activa/dezactiva blocarea utilizării, trebuie apăsată scurt și simultan tasta meniu (E) și tasta pentru temperatura de confort și de scădere (G).
- După activare, pe ecran apare „LOC”.
- Pentru dezactivare, apăsați din nou ambele taste.

☑ Setarea pauzei de încălzire

În cazul în care pe timpul verii căldura este oprită, puteți proteja bateriile. În acest scop, robinetul trebuie deschis complet. Protecția împotriva depunerilor de calcar rămâne însă în continuare activată.

- Pentru a activa pauza de încălzire, roata de manevrare (F) în modul de funcționare manual (Manu) trebuie rotită spre dreapta, până când pe ecran apare „ON”.
- Pentru finalizare, părăsiți modul de funcționare manual (Manu) sau rotiți spre stânga roata de manevrare (F).

☑ Reglarea modului de funcționare pentru protejarea împotriva înghețului

În cazul în care o încăpere nu trebuie încălzită, robinetul poate fi închis. Robinetul este deschis doar în caz de pericol de îngheț. Protecția împotriva depunerilor de calcar rămâne în continuare activată.

- Pentru a activa funcția pentru protejarea împotriva înghețului roata de manevrare (F) în modul de funcționare manual trebuie rotită spre stânga, până ce pe ecran apare „OFF”.
- Pentru finalizare, părăsiți modul de funcționare manual sau rotiți roata de manevrare (F) spre dreapta.

☑ Funcția fereastră deschisă

Termostatul pentru corpurile de încălzire recunoaște automat o temperatură foarte scăzută, ca urmare a aerisirii. În timpul aerisirii, actuatorul reglează temperatura, pentru a reduce costurile de încălzire (setare din fabricație 15 minute). În acest timp, pe ecran apare simbolul fereastră deschisă (☞). Pentru configurare acționați astfel:

- Apăsăți tasta Mode din meniu (E) mai mult de trei secunde.
- Selectați cu roata de manevrare (F) punctul din meniu „AER” și confirmați printr-o scurtă apăsare pe roata de reglare (F).
- Setăți temperatura și ora cu ajutorul roții de manevrare (F). Prin selectarea timpului „0” funcția se va dezactiva.

☑ Reglarea temperaturii Offset

Pentru că temperatura este măsurată la corpul de încălzire, în cameră, în anumite locuri poate să fie mai cald sau mai rece. De aceea, pentru echilibrare, poate fi reglată o temperatură Offset de $\pm 3.5^{\circ}\text{C}$. De exemplu, dacă în încăpere se ajunge la 18°C în loc de temperatura reglată de 20°C , poate fi reglată o temperatură Offset de -2.0°C . Pentru reglarea unei temperaturi Offset, procedați după cum urmează:

- Apăsăți tasta Mode din meniu (E) mai mult de trei secunde.
- Selectați cu roata de manevrare (F) punctul din meniu „TOF” și confirmați printr-o scurtă apăsare pe roata de reglare (F).
- Învârtiți roata de manevrare (F) până când pe ecran apare temperatura dorită.
- Confirmați printr-o scurtă apăsare pe roata de reglare (F).

☑ Revenirea la setările din fabrică

Setările din fabrică ale termostatelor pentru corpurile de încălzire pot fi restabilite manual. După aceea, toate setările realizate se vor pierde.


Procedați în felul următor:

- Țineți apăsată tasta Mode din meniu mai mult de 3 secunde.
- Selectați cu roata de manevrare (F) punctul din meniu „RES” și confirmați printr-o scurtă apăsare pe roata de reglare (F).
- Imediat după aceea, pe ecran apare „CFM”
- Confirmați printr-o scurtă apăsare pe roata de reglare (F).

☑ Utilizarea conform scopului prevăzut

Termostatul pentru corpurile de încălzit servește la reglarea unui robinet obișnuit pentru corpurile de încălzire. Utilizați aparatul numai în spații interioare și evitați influența umidității, a prafului, precum și a razelor soarelui sau iradierii cu căldură. Orice altă utilizare decât cea prescrisă în aceste instrucțiuni de utilizare nu este conformă scopului pentru care a fost realizat și duce la excluderea garanției și răspunderii. Același lucru este valabil pentru modificări și pentru intervenții asupra dispozitivului. Aparatul este destinat exclusiv utilizării private.

☑ Remedierea erorilor și mentenanța

Cod eroare pe ecran	Problemă	Remediere
Simbol baterie ()	Putere baterie prea mică	Schimbarea bateriilor
F1	Mecanism de acționare al robinetului prea strâns	Verificați dispozitivul de fixare al termostatului pe corpul de încălzire
F2	Plajă de reglare prea mare	Verificați robinetul de la sistemul de încălzire
F3	Plajă de reglare prea mică	Verificați robinetul de la sistemul de încălzire

O dată pe săptămână, sâmbăta la ora 12:00, termostatul corpului de încălzit efectuează o cursă de detartrare pentru protejarea împotriva depunerilor de calcar la robinet. În timpul acestei faze, pe ecran apare „CAL”.

☑ Instrukțiuni de evacuare

Nu aruncați aparatul în gunoiul menajer!

Aparatele electronice trebuie evacuate potrivit Directivei cu privire la aparatele electronice și electrice uzate în punctele de colectare locale pentru aparatele electronice uzate!

CE Marcajul CE este un marcaj pentru libera circulație, care se adresează exclusiv autorităților și nu reprezintă o garanție a caracteristicilor.

☑ Instrukțiuni de siguranță

Aparatele nu sunt jucării, de aceea nu le permiteți copiilor să se joace cu acestea. Nu lăsați nesupravegheat materialul de ambalare, pentru că acesta poate deveni o jucărie periculoasă pentru copii. Nu deschideți aparatul, nu conține piese care pot fi reparate de către utilizator. În caz de defecțiune, trimiteți aparatul la un service autorizat.

☑ Taste și ecran



A Piuliță olandeză din alamă M28 x 1,5 pentru montarea pe robinetul termostatic

B Puncte de interval de cuplare setate în programul săptămânal

C (☺) Temperatura de confort/de scădere, (☐) funcția fereastră deschisă, (Manu) funcționare manuală, (Auto) funcționare automată

D (☑) funcționare pe timpul vacanței, zilele săptămânii, (🔋) simbol baterie

E Tasta Mode din mediu: schimbarea dintre funcționarea automată și cea manuală și funcționare pe timpul vacanței (apăsăți tasta scurt); deschideți meniul de configurare (apăsăți tasta mai mult de 3 secunde)

F Roata de manevrare: realizați setările, de ex. temperatura (învârtiți roata de manevrare), activarea funcției Boost și confirmați, respectiv memorați setările în meniu (apăsăți scurt roata de manevrare)

G Comutați între temperatura de scădere/de confort

H Afișajul temperaturii, afișare oră/dată, puncte din meniu, funcții

☑ Accesorii

- 1 6350 03 Inel adaptor pentru robinet termostatic tip T&A – cu filet conector M28x1,5
- 1 6357 11 Inel adaptor pentru robinet termostatic tip H – cu filet conector M30x1,5
- 1 6351 01 Inel adaptor pentru robinet termostatic tip Caleffi – cu filet conector M30x1,5

Indicații: Toate schemele au valoare de simbol și de aceea nu au caracter exhaustiv. Toate datele incluse în această broșură corespund informațiilor disponibile la momentul imprimării și servesc doar ca material informativ. Ne rezervăm dreptul la modificări în sensul progreselor tehnice. Ilustrațiile sunt imagini simbolice și de aceea se pot abate din punct de vedere optic, de la imaginea reală a produsului. Sunt posibile diferențe de culoare din cauza tipăririi. Sunt posibile diferențe între produse, specifice fiecărei țări. Ne rezervăm dreptul de a modifica specificațiile tehnice și de funcționare. Pentru mai multe informații, contactați cea mai apropiată reprezentanță HERZ.